

中華民國112年度

新 北 市 總 預 算

新北市政府教育局主管

新北市地方教育發展基金
新北市土城區土城國民小學

附屬單位預算之分預算
(非營業部分)

(法定版)

新北市土城區土城國民小學編

新北市土城區土城國民小學
新北市地方教育發展基金
目 次
中 華 民 國 112 年度

一、業務計畫及預算說明.....	第	1	-	4	頁
二、預算主要表					
1、基金來源、用途及餘絀預計表.....	第	5	-	5	頁
2、基金來源、用途及餘絀預計表說明.....	第	6	-	6	頁
3、現金流量預計表.....	第	7	-	7	頁
三、預算明細表					
1、基金來源明細表.....	第	8	-	8	頁
2、基金用途明細表.....	第	9	-	13	頁
四、預算附表					
單位(或計畫)成本分析表.....	第	14	-	14	頁
五、預算參考表					
1、5年來主要業務計畫分析表.....	第	15	-	15	頁
2、員工人數彙計表.....	第	16	-	16	頁
3、用人費用彙計表-依人員別.....	第	18	-	19	頁
4、用人費用彙計表-依用途別.....	第	20	-	21	頁
5、各項費用彙計表.....	第	22	-	25	頁
六、附 錄					
1、預計平衡表.....	第	26	-	26	頁
2、資本資產明細表.....	第	27	-	27	頁

新 北 市 土 城 區 土 城 國 民 小 學

新 北 市 地 方 教 育 發 展 基 金

業務計畫及預算說明

中華民國 112 年度

壹、基金概況

一、設立宗旨及願景

- (一)本校依據「國民教育法」之規定辦理，以養成德、智、體、群、美五育均衡發展之健全國民為宗旨。
- (二)本校自 99 年度起依教育經費編列與管理法第 13 條規定設置「新北市地方教育發展基金」，以促進教育健全發展，提昇教育經費運用績效。

二、施政重點

- (一)培育五育兼備，多元性向發展之健全國民。
- (二)加強生活教育，引導人生正確價值方向和行為態度。
- (三)陶冶並平衡身心發展，促進並調和群己關係。
- (四)發揮輔導效能，防止高關懷學生中輟，建立友善校園。
- (五)精進教師專業知能，辦理教師專業評鑑，建立優質專業形象。
- (六)結合家長及社區資源，豐富教學活動並落實弱勢照顧。

三、組織概況

本校設置校長 1 人，綜理全校校務，下設教務處、學務處、總務處、輔導處、附設幼兒園、人事室及會計室等單位，員額編制教師 181 人、教保員 5 人、職員 8 人、工友 5 人、廚工 3 人，共計 203 人。

四、基金歸類及屬性

本基金係預算法第 4 條第 1 項第 2 款所定，特定收入來源，供特殊用途之特別收入基金，並編製附屬單位預算。

貳、業務計畫

單位：新臺幣千元

一、基金來源

來源別	本年度預算數	實施內容
勞務收入	500	服務收入 50 萬元。
財產收入	402	權利金收入 40 萬元、利息收入 2 千元。
政府撥入收入	274,932	公庫撥款收入 2 億 7,493 萬 2 千元。
教學收入	3,697	學雜費收入 369 萬 7 千元。
其他收入	30	雜項收入 3 萬元。

二、基金用途

業務計畫	本年度預算數	實施內容
國民教育業務計畫	279,041	本年度預算編列 2 億 7,904 萬 1 千元，計有普通班 86 班、特教班 7.5 班、附設幼兒園 10 班，合計 103.5 班，學生人數 2,600 人；另有補校 5 班，學生人數 102 人；本計畫擬新購各科教學設備，充實各科教材，以提高教學效能，革新教學方法；辦理場地開放、藝文競賽、數位教學、科學推廣、學生輔導等項目，以期透過各項活動，強健學生身心體魄，增進學生生活智慧；配合校務推動行政處室支援工作，進而增進運作效能。
建築及設備業務計畫	820	本年度預算編列 82 萬元，計有交通及運輸設備 5 萬元，辦理購置廣播及擴音相關設備；其他設備 77 萬元，辦理充實各項教學及辦公設備。

參、預算概要

一、基金來源及用途之預計

(一)本年度基金來源 2 億 7,956 萬 1 千元，較上年度預算數 2 億 8,609 萬 7 千元，減少 653 萬 6 千元，約 2.28%，主要係政府撥入收入減少所致。

(二)本年度基金用途 2 億 7,986 萬 1 千元，較上年度預算數 2 億 8,639 萬 7 千元，減少 653 萬 6 千元，約 2.28%，主要係用人費用減少所致。

二、基金餘絀之預計

本年度基金來源及用途相抵後，差短為 30 萬元，與上年度預算數相同，將移用以前基金餘額 30 萬元支應。

三、補辦預算事項：無。

肆、以前年度計畫實施成果概述

一、前(110)年度計畫實施成果概述：基金來源決算數 2 億 7,716 萬 7,840 元，基金用途決算數 2 億 7,676 萬 7,342 元，賸餘數 40 萬 498 元。

二、上年度已過期間(111 年 1 月 1 日至 6 月 30 日止) 計畫實施成果概述：

(一)基金來源部分：徵收及依法分配收入 5,000 元、勞務收入 15 萬 5,610 元、財產收入 19 萬 9,899 元、政府撥入收入 2 億 345 萬 8,802 元、教學收入 166 萬 6,900 元、其他收入 8 萬 409 元。

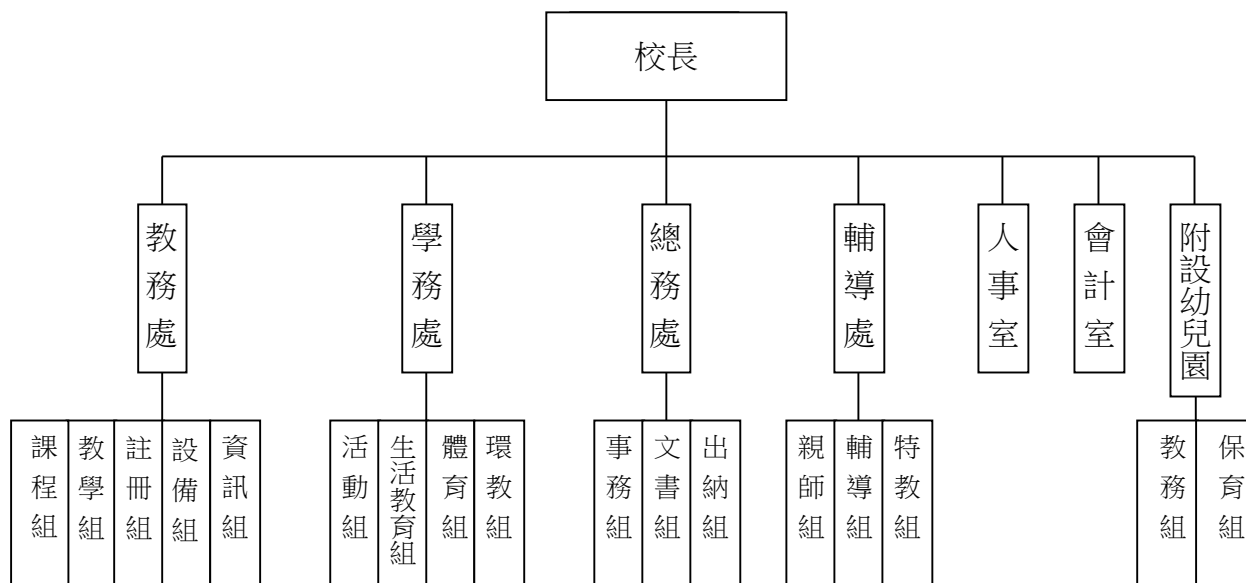
(二)基金用途部分：國民教育業務計畫 1 億 6,021 萬 2,602 元、建築及設備業務計畫 7 萬 1,606 元。

(三)總計 111 年上半年賸餘數 4,528 萬 2,412 元。

伍、組織系統圖

新北市土城區土城國民小學

組織系統圖



員額編制表																						
教育人員					公務人員													技工工友				編 制 員 額 總 計
總 班 級 數	總 教 師 人 數	校 長	教 保 員	專 任 運 動 教 練	組 長	幹 事	護 理 師 或 護 士	營 養 師	主 任 (人)	助 理 員 (人)	書 記 (人)	人 事 管 理 員	主 任 (會)	佐 理 員 (會)	會 計 員	留 用 人 員	合 計	技 工	工 友	廚 工	合 計	
103.5	180	1	5	1	1	2	3		1				1				8		5	3	8	203

新北市土城區土城國民小學
 新北市地方教育發展基金
基金來源、用途及餘絀預計表
 中華民國112年度

單位：新臺幣千元

前年度決算數	項 目	本年度預算數	上年度預算數	比較增減(一)
277,168	基金來源	279,561	286,097	-6,536
8	徵收及依法分配收入	0	0	0
8	違規罰款收入	0	0	0
291	勞務收入	500	500	0
291	服務收入	500	500	0
402	財產收入	402	402	0
1	財產處分收入	0	0	0
400	權利金收入	400	400	0
1	利息收入	2	2	0
273,168	政府撥入收入	274,932	281,721	-6,789
273,168	公庫撥款收入	274,932	281,721	-6,789
3,256	教學收入	3,697	3,444	253
3,256	學雜費收入	3,697	3,444	253
42	其他收入	30	30	0
42	雜項收入	30	30	0
276,767	基金用途	279,861	286,397	-6,536
276,110	國民教育計畫	279,041	285,477	-6,436
276,110	國民小學教育	279,041	285,477	-6,436
657	建築及設備計畫	820	920	-100
147	營建及修建工程	0	0	0
48	交通及運輸設備	50	50	0
430	其他設備	770	870	-100
32	無形資產	0	0	0
400	本期賸餘（短絀－）	-300	-300	0
3,969	期初基金餘額	4,069	3,729	340
0	解繳公庫	0	0	0
4,369	期末基金餘額	3,769	3,429	340

備註：

新北市土城區土城國民小學
新北市地方教育發展基金
基金來源、用途及餘絀預計表說明
中華民國 112 年度

壹、基金來源：

- 一、勞務收入：本年度預算數為 50 萬元，主要為場地租借收入 50 萬元。
- 二、財產收入：本年度預算數為 40 萬 2 千元，主要為權利金收入 40 萬元、專戶利息收入 2 千元。
- 三、政府撥入收入：本年度預算數為 2 億 7,493 萬 2 千元，主要為公庫撥款收入 2 億 7,493 萬 2 千元。
- 四、教學收入：本年度預算數為 369 萬 7 千元，主要為幼兒園學費 327 萬 6 千元、幼兒園學生活動費 42 萬 1 千元。
- 五、其他收入：本年度預算數為 3 萬元，主要為資源回收收入 3 萬元。

貳、基金用途：

- 一、國民教育業務計畫：本年度預算數為 2 億 7,904 萬 1 千元，主要擬新購英語、音樂、自然、廣播、圖書等各科教學設備，充實各科教材，以提高教學效能，革新教學方法；辦理場地開放、藝文競賽、數位教學、科學推廣、學生輔導等項目，以期透過各項活動，強健學生身心體魄，增進學生生活智慧；配合校務推動行政處室支援工作，進而增進運作效能。
- 二、建築及設備業務計畫：本年度預算數為 82 萬元，包括交通及運輸設備 5 萬元，主要係辦理購置廣播及擴音相關設備；其他設備 77 萬元，主要係辦理充實各項教學及行政等設備，以改善教學環境，增進教學效能。

新北市土城區土城國民小學
 新北市地方教育發展基金
現金流量預計表
 中華民國112年度

單位：新臺幣千元

項	目	預	算	數	說	明
業務活動之現金流量						
本期賸餘(短絀)				-300		
調整非現金項目				0		
流動資產淨減(淨增)				0		
流動負債淨增(淨減)				0		
業務活動之淨現金流入(流出)				-300		
其他活動之現金流量						
增加短期債務及其他負債				0		
增加其他負債				0		
增加其他資產				0		
增加其他資產				0		
其他活動之淨現金流入(流出)				0		
現金及約當現金之淨增(淨減)				-300		
期初現金及約當現金				30,465		
期末現金及約當現金				30,165		

註：

新北市土城區土城國民小學
 新北市地方教育發展基金
基金來源明細表
 中 華 民 國 112年 度

單位：新臺幣千元

科目及業務項目	單 位	預 算 數			說 明
		數量 (業務量)	利(費)率	金 額	
勞務收入				500	
服務收入	年	1	500,000	500	場地租借(收支併列)
財產收入				402	
權利金收入	年	1	400,000	400	停車場委外經營權利金(收支併列)
利息收入	年	1	2,000	2	專戶利息收入
政府撥入收入				274,932	
公庫撥款收入	年	1	274,932,000	274,932	市庫撥款收入
教學收入				3,697	
學雜費收入	年	1	3,276,000	3,276	學費-幼兒園
學雜費收入	年	1	421,000	421	學生活動費(收支併列)-幼兒園
其他收入				30	
雜項收入	年	1	30,000	30	資源回收(收支併列)
總 計：				279,561	

新北市土城區土城國民小學
 新北市地方教育發展基金
基金用途明細表
 中華民國112年度

單位：新臺幣千元

前年度 決算數	業務計畫及 用途別科目	本年度 預算數	上年度 預算數	計畫內容說明
276,110	53 國民教育計畫	279,041	285,477	
276,110	532 國民小學教育	279,041	285,477	
264,361	1 用人費用	265,622	271,526	
158,602	11 正式員額薪資	165,485	169,653	
2,855	113 職員薪金	0	0	
154,002		163,985	167,653	教職員薪資
1,745	114 工員工資	1,500	2,000	工友及廚工薪資
6,513	12 聘僱及兼職人員薪資	4,145	4,118	
161	121 聘用人員薪金	0	0	
113		0	0	
658	122 約僱職員薪金	685	658	啟智班教師助理員約僱三等2名薪資
2,815	124 兼職人員酬金	0	0	
2,766		1,900	1,900	兼代課鐘點費
0		52	52	國小兼任輔導教師減課鐘點費
0		64	64	補校兼職人員工作補助費-主管加給
0		120	120	補校導師費
0		198	198	補校兼職人員工作補助費-兼職費
0		1,126	1,126	補校鐘點費
1,347	13 超時工作報酬	1,377	1,166	
0	131 加班費	30	30	場地租借(收支併列)-場地租借加班費
1,347		1,347	1,136	未休假加班費
39,241	15 獎金	35,186	35,182	
19,707	151 考績獎金	15,500	15,500	教職員工考績獎金
19,452	152 年終獎金	19,600	19,600	教職員工年終獎金
83		0	0	
0		86	82	啟智班教師助理員約僱三等年終獎金
39,811	16 退休及卹償金	40,354	43,043	
697	161 職員退休及離職金	360	360	長期代理代課教師勞退準備金
39		0	0	
38,888		23,507	25,757	教職員退休金、撫慰金、獎勵金
0		16,406	16,846	教職員退撫基金提撥
0		41	40	啟智班教師助理員約僱三等離職儲金提撥
50	162 工員退休及離職金	40	40	工友及廚工勞退準備金提撥
136	163 卹償金	0	0	
18,846	18 福利費	19,075	18,364	
15,133	181 分擔員工保險費	91	88	啟智班教師助理員約僱三等勞保、健保
82		0	0	

新北市土城區土城國民小學
 新北市地方教育發展基金
基金用途明細表
 中華民國112年度

單位：新臺幣千元

前年度 決算數	業務計畫及 用途別科目	本年度 預算數	上年度 預算數	計畫內容說明
0181	分擔員工保險費	15,000	15,000	教職員工公保、勞保、健保
48183	傷病醫藥費	331	226	教職員健康檢查費
58018Y	其他福利費	32	32	啟智班教師助理員休假補助費
3,004		3,003	2,400	公教人員各項補助(婚喪及生育補助、子女教育補助相關費用)
0		618	618	教職員休假補助費(10日內)
6,7952	服務費用	8,468	8,060	
1,76921	水電費	2,353	2,353	
16212	工作場所電費	0	0	
1,588		2,133	2,133	電費
159214	工作場所水費	200	200	水費
5		0	0	
0		20	20	補校水電費-水費
12022	郵電費	150	150	
26221	郵費	0	0	
94222	電話費	150	150	辦公費-全校電話費
723	旅運費	30	0	
7231	國內旅費	30	0	校外教學-國內旅費
27524	印刷裝訂與廣告費	0	0	
275241	印刷及裝訂費	0	0	
1,46625	修理保養及保固費	3,062	3,188	
167252	一般房屋修護費	590	590	辦公房屋相關建物修繕
43		200	320	場地租借(收支併列)-辦公房屋相關建物修繕
91255	機械及設備修護費	127	127	各項機械及設備修繕
130		152	158	電腦設備及維護管理費
20256	交通及運輸設備修護費	0	0	
159257	雜項設備修護費	33	33	飲水設備維護費
661		1,560	1,560	土城國小代管土城綜合球場管理維護費
195		400	400	停車場委外經營權利金(收支併列)-停車場委外相關行政、維護及設備費用
726	保險費	14	0	
7264	交通及運輸設備保險費	14	0	公務車保險費(PAB-127、2637-A5)
2,64427	一般服務費	2,678	2,188	
1,200279	外包費	60	60	校園保全服務費
0		1,248	936	庶務性工作委外辦理費用
85227D	計時與計件人員酬金	132	132	校園門禁安全維護費-僱用專人值勤2人加班費
86		0	0	
130		150	30	場地租借(收支併列)-僱用專人值勤2人薪資、保險、年終工作獎金及退職準備

新北市土城區土城國民小學
 新北市地方教育發展基金
基金用途明細表
 中華民國112年度

單位：新臺幣千元

前年度 決算數	業務計畫及 用途別科目	本年度 預算數	上年度 預算數	計畫內容說明
027D	計時與計件人員酬金	686	646	校園門禁安全維護費-僱用專人值勤2人薪資、保險、年終工作獎金及退職準備
376027F	體育活動費	398	380	教職員工文康活動費
388028	專業服務費	4	4	啟智班教師助理員文康活動費
0285	講課鐘點、稿費、出席 審查及查詢費	55	55	
1829287	講課鐘點、稿費、出席 審查及查詢費	3	3	推動學校健康促進政策經費
1829287	委託檢驗(定)試驗認證 費	0	0	
33528Y	其他專業服務費	30	30	高低壓供電電氣技工維護費
611829		22	22	校園環境維護費用
118291	公共關係費	0	0	
118291	公共關係費	126	126	
2,3023		126	126	應業務需要加強公共關係之費用
2312313	材料及用品費	126	126	
2313	使用材料費	1,936	1,770	
2,30032	油脂	0	0	
66321	用品消耗	0	0	
1,200	辦公(事務)用品	1,936	1,770	
970		3	3	推動學校健康促進政策經費
0		346	223	辦公(事務)用之消耗及非消耗品
0		0	0	
0		30	30	補校辦公費-辦公(事務)用之消耗品及非消耗品
3322		835	796	辦公費-教學及行政用各項用品、文具、紙張相關經費
6323	報章雜誌	0	0	
920	農業與園藝用品及環境 美化費	0	0	
84324		0	0	
18326	化學藥劑與實驗用品	30	30	資源回收(收支併列)-環境清潔衛生用品
58328	食品	80	70	教學實驗用品
0	醫療用品(非醫療院所 使用)	0	0	
24732Y		8	8	健康中心衛生保健費
341		52	50	口腔檢查及保健工作經費
880	其他用品消耗	40	40	社團活動經費
0		70	60	體育用品相關經費
0		0	0	
0		51	49	特教班教材編輯費
0		99	97	運動會相關經費
0		120	120	體育班相關經費

新北市土城區土城國民小學
 新北市地方教育發展基金
基金用途明細表
 中華民國112年度

單位：新臺幣千元

前年度 決算數	業務計畫及 用途別科目	本年度 預算數	上年度 預算數	計畫內容說明
032Y	其他用品消耗	51	49	特教班常年事務費
0		121	145	補校學生教材購置費
54	租金、償債、利息及相關 手續費	60	60	
543	機器租金	0	0	
5431	電腦租金及使用費	0	0	
044	交通及運輸設備租金	60	60	
0442	車租	60	60	學生活動費(收支併列)-幼兒園 校外教學車資
106	稅捐及規費(強制費)	30	0	
564	消費與行為稅	20	0	
5646	使用牌照稅	20	0	公務車牌照稅(PAB-127、2637- A5)
566	規費	10	0	
0661	行政規費與強制費	1	0	公務車檢驗費(PAB-127、2637- A5)
5663	汽車燃料使用費	9	0	公務車汽車燃料使用費(PAB-12 7、2637-A5)
2,6397	會費、捐助、補助、分 攤、照護、救濟與交流活 動費	2,925	4,061	
971	會費	0	0	
9713	職業團體會費	0	0	
2,41972	捐助、補助與獎助	2,788	3,883	
0726	獎助學員生給與	79	87	國小低收入戶學生助學金
1,905		60	57	國小原住民學生獎學金
0		1,973	3,096	低收入戶、中低收入戶、身心 障礙及家庭突遭變故學生午餐 補助
072Y	其他捐助、補助與獎助	177	174	教師節紀念品
194		0	0	
32		0	0	
0		361	332	學生活動費(收支併列)-幼兒園 獎勵幼生獎品
288		15	14	幼兒園兒童節禮物
0		123	123	國小兒童節禮物
21174	補貼、獎勵、慰問、照 護與救濟	137	178	
163743	獎勵費用	77	124	資深優良教師獎勵金
48744	慰問、照護及濟助金	60	54	退休(職)人員三節慰問金
6575M	建築及設備計畫	820	920	
1475M2	營建及修建工程	0	0	
1475	購建固定資產、無形資 產、非理財目的之長期投 資及營舍與設施工程支出	0	0	

新北市土城區土城國民小學
 新北市地方教育發展基金
基金用途明細表
 中華民國112年度

單位：新臺幣千元

前年度 決算數	業務計畫及 用途別科目	本年度 預算數	上年度 預算數	計畫內容說明
14751	購建固定資產	0	0	
147513	擴充改良房屋建築及設備	0	0	
485M3	交通及運輸設備	50	50	
485	購建固定資產、無形資產、非理財目的之長期投資及營舍與設施工程支出	50	50	
4851	購建固定資產	50	50	
48515	購置交通及運輸設備	50	50	購置廣播及擴音相關設備
4305M4	其他設備	770	870	
4305	購建固定資產、無形資產、非理財目的之長期投資及營舍與設施工程支出	770	870	
43051	購建固定資產	770	870	
20514	購置機械及設備	0	0	
0		60	60	場地租借(收支併列)-充實各項教學及辦公設備
18		150	150	充實各項教學及辦公設備
263		100	200	充實各項教學及辦公設備
129516	購置雜項設備	50	50	充實學校館藏圖書
0		150	150	購置雜項設備
0		60	60	場地租借(收支併列)-購置雜項設備
0		200	200	購置雜項設備
325M5	無形資產	0	0	
325	購建固定資產、無形資產、非理財目的之長期投資及營舍與設施工程支出	0	0	
3252	購置無形資產	0	0	
32521	購置電腦軟體	0	0	
276,767	總計	279,861	286,397	

新北市土城區土城國民小學
 新北市地方教育發展基金
單位（或計畫）成本分析表
 中 華 民 國 112年 度

單位：新臺幣千元

計 畫 別	單位	單位成本 (元) 或 平 均 利 (費) 率	數量	預 算 數	說 明
國民教育計畫				279,041	
國民小學教育				279,041	
建築及設備計畫				820	
交通及運輸設備				50	
其他設備				770	
合 計				279,861	

新北市土城區土城國民小學
 新北市地方教育發展基金
 5 年來主要業務計畫分析表

中 華 民 國 112年 度

單位：新臺幣千元

年 度 及 項 目	單位	數量	單位成 本(元)或平 均利(費)率	預（決）算 數	說 明
本年度預算數				279,861	
國民教育計畫				279,041	
建築及設備計畫				820	
上年度預算數				286,397	
國民教育計畫				285,477	
建築及設備計畫				920	
前年度決算數				276,767	
國民教育計畫				276,110	
建築及設備計畫				657	
109年度決算數				271,666	
國民教育計畫				270,908	
建築及設備計畫				758	
108年度決算數				264,453	
國民教育計畫				263,910	
建築及設備計畫				543	

單位:人

註1：1.聘用及約僱人員係指基金按其法定組織編制，依「聘用人員聘用條例」及「行政院與所屬中央及地方各機關約僱人員僱用辦法」規定聘用或約僱之人員，非依前開規定之聘僱人員，概不列入本表。
2.其他兼任人員係指有關機關兼辦基金業務之現職人員，應說明領有兼職酬金之人數。

註2：校園門禁僱用專人值勤2人。

本頁空白

新北市土城區
 新北市地方
用人費用
 中華民國

科 目	正式員 額薪資	聘僱人 員薪資	超時工 作報酬	津 貼	獎 金			退休及
					年終獎金	考績獎金	其他	退休金
總 計	165,485	685	1,377		19,686	15,500		40,354
國民教育計畫	165,485	685	1,377		19,686	15,500		40,354
正式人員	165,485		1,377		19,600	15,500		16,806
聘僱人員		685			86			41
兼任人員								
其他人員								23,507

1、「計時與計件人員酬金」：校園門禁僱用專人值勤968千元。

2、考績獎金：依公務人員考績法第7、8、12條暨公立高級中等以下學校教師成績考核辦法第4條等規定，預算人數175人，預算金額為15,500千元。年終獎金：依據行政院各年度訂定之軍公教人員年終工作獎金發給注意事項，預算人數201人，預算金額為19,686千元。

土城國民小學
教育發展基金
彙計表
112年度

單位：新臺幣千元

卹償金	資遣費	福 利 費				提繳費	合 計	兼任人員 用人費用	總 計
		分擔保 險費	傷病醫 藥費	提撥福 利金	其他				
		15,091	331		3,653		262,162	3,460	265,622
		15,091	331		3,653		262,162	3,460	265,622
		15,000	331		3,621		237,720		237,720
		91			32		935		935
								3,460	3,460
							23,507		23,507

新北市土城區
 新北市地方
用人費用
 中華民國

科 目	正式員 額薪資	聘僱人 員薪資	超時工 作報酬	津 貼	獎 金			退休及
					年終獎金	考績獎金	其他	退休金
總 計	165,485	685	1,377		19,686	15,500		40,354
國民教育計畫	165,485	685	1,377		19,686	15,500		40,354
職員薪金	163,985							
工員工資	1,500							
約僱職員薪金		685						
兼職人員酬金								
加班費			1,377					
考績獎金						15,500		
年終獎金					19,686			
職員退休及離職金								40,314
工員退休及離職金								40
分擔員工保險費								
傷病醫藥費								
其他福利費								

1、「計時與計件人員酬金」：校園門禁僱用專人值勤968千元。

2、考績獎金：依公務人員考績法第7、8、12條暨公立高級中等以下學校教師成績考核辦法第4條等規定，預算人數175人，預算金額為15,500千元。年終獎金：依據行政院各年度訂定之軍公教人員年終工作獎金發給注意事項，預算人數201人，預算金額為19,686千元。

土城國民小學
教育發展基金
彙計表
112年度

單位：新臺幣千元

卹償金	資遣費	福 利 費				提繳費	合 計	兼任人員 用人費用	總 計
		分擔保 險費	傷病醫 藥費	提撥福 利金	其他				
		15,091	331		3,653		262,162	3,460	265,622
		15,091	331		3,653		262,162	3,460	265,622
							163,985		163,985
							1,500		1,500
							685		685
								3,460	3,460
							1,377		1,377
							15,500		15,500
							19,686		19,686
							40,314		40,314
							40		40
		15,091					15,091		15,091
			331				331		331
					3,653		3,653		3,653

新北市土城區土城國民小學
 新北市地方教育發展基金
各項費用彙計表
 中華民國112年度

單位：新臺幣千元

前 年 度 決 算 數	上 年 度 預 算 數	科 目	本 年 度 預 算 數				
			合 計	國民教育計畫	建築及設備計畫		
264,361	271,526	用人費用	265,622	265,622	0		
158,602	169,653	正式員額薪資	165,485	165,485	0		
156,857	167,653	職員薪金	163,985	163,985	0		
1,745	2,000	工員工資	1,500	1,500	0		
6,513	4,118	聘僱及兼職人員薪資	4,145	4,145	0		
274		聘用人員薪金	0	0	0		
658	658	約僱職員薪金	685	685	0		
5,581	3,460	兼職人員酬金	3,460	3,460	0		
1,347	1,166	超時工作報酬	1,377	1,377	0		
1,347	1,166	加班費	1,377	1,377	0		
39,241	35,182	獎金	35,186	35,186	0		
19,707	15,500	考績獎金	15,500	15,500	0		
19,534	19,682	年終獎金	19,686	19,686	0		
39,811	43,043	退休及卹償金	40,354	40,354	0		
39,625	43,003	職員退休及離職金	40,314	40,314	0		
50	40	工員退休及離職金	40	40	0		
136		卹償金	0	0	0		
18,846	18,364	福利費	19,075	19,075	0		
15,215	15,088	分擔員工保險費	15,091	15,091	0		
48	226	傷病醫藥費	331	331	0		
3,584	3,050	其他福利費	3,653	3,653	0		
6,795	8,060	服務費用	8,468	8,468	0		
1,769	2,353	水電費	2,353	2,353	0		
1,604	2,133	工作場所電費	2,133	2,133	0		
165	220	工作場所水費	220	220	0		
120	150	郵電費	150	150	0		
26		郵費	0	0	0		
94	150	電話費	150	150	0		
7		旅運費	30	30	0		
7		國內旅費	30	30	0		

新北市土城區土城國民小學
 新北市地方教育發展基金
各項費用彙計表
 中華民國112年度

單位：新臺幣千元

前 年 度 決 算 數	上 年 度 預 算 數	科 目	本 年 度 預 算 數				
			合 計	國民教育計畫	建築及設備計畫		
275		印刷裝訂與廣告費	0	0	0		
275		印刷及裝訂費	0	0	0		
1,466	3,188	修理保養及保固費	3,062	3,062	0		
210	910	一般房屋修護費	790	790	0		
221	285	機械及設備修護費	279	279	0		
20		交通及運輸設備修護費	0	0	0		
1,015	1,993	雜項設備修護費	1,993	1,993	0		
7		保險費	14	14	0		
7		交通及運輸設備保險費	14	14	0		
2,644	2,188	一般服務費	2,678	2,678	0		
1,200	996	外包費	1,308	1,308	0		
1,067	808	計時與計件人員酬金	968	968	0		
376	384	體育活動費	402	402	0		
388	55	專業服務費	55	55	0		
18	3	講課鐘點、稿費、出席審查及查詢費	3	3	0		
29	30	委託檢驗(定)試驗認證費	30	30	0		
341	22	其他專業服務費	22	22	0		
118	126	公共關係費	126	126	0		
118	126	公共關係費	126	126	0		
2,302	1,770	材料及用品費	1,936	1,936	0		
2		使用材料費	0	0	0		
2		油脂	0	0	0		
2,300	1,770	用品消耗	1,936	1,936	0		
1,362	1,052	辦公（事務）用品	1,214	1,214	0		
3		報章雜誌	0	0	0		
98	30	農業與園藝用品及環境美化費	30	30	0		

新北市土城區土城國民小學
 新北市地方教育發展基金
各項費用彙計表
 中華民國112年度

單位：新臺幣千元

前 決 算 數	上 年 度 預 算 數	科 目	本 年 度 預 算 數				
			合 計	國民教育計畫	建築及設備計畫		
84	70	化學藥劑與實驗用品	80	80	0		
18		食品	0	0	0		
58	58	醫療用品(非醫療院所使用)	60	60	0		
676	560	其他用品消耗	552	552	0		
5	60	租金、償債、利息及相關手續費	60	60	0		
5		機器租金	0	0	0		
5		電腦租金及使用費	0	0	0		
	60	交通及運輸設備租金	60	60	0		
	60	車租	60	60	0		
657	920	購建固定資產、無形資產、非理財目的之長期投資及營舍與設施工程支出	820	0	820		
625	920	購建固定資產	820	0	820		
147		擴充改良房屋建築及設備	0	0	0		
301	410	購置機械及設備	310	0	310		
48	50	購置交通及運輸設備	50	0	50		
129	460	購置雜項設備	460	0	460		
32		購置無形資產	0	0	0		
32		購置電腦軟體	0	0	0		
10		稅捐及規費(強制費)	30	30	0		
5		消費與行為稅	20	20	0		
5		使用牌照稅	20	20	0		
5		規費	10	10	0		
		行政規費與強制費	1	1	0		
5		汽車燃料使用費	9	9	0		
2,639	4,061	會費、捐助、補助、分攤、照護、救濟與交流活動費	2,925	2,925	0		

新北市土城區土城國民小學
 新北市地方教育發展基金
各項費用彙計表
 中華民國112年度

單位：新臺幣千元

前 年 度 決 算 數	上 年 度 預 算 數	科 目	本 年 度 預 算 數				
			合 計	國民教育計 畫	建築及設備 計畫		
9		會費	0	0	0		
9		職業團體會費	0	0	0		
2,419	3,883	捐助、補助與獎助	2,788	2,788	0		
1,905	3,240	獎助學員生給與	2,112	2,112	0		
514	643	其他捐助、補助與 獎助	676	676	0		
211	178	補貼、獎勵、慰 問、照護與救濟	137	137	0		
163	124	獎勵費用	77	77	0		
48	54	慰問、照護及濟助 金	60	60	0		
276,767	286,397	合 計	279,861	279,041	820		

新北市土城區土城國民小學
 新北市地方教育發展基金
預計平衡表
 中華民國112年12月31日

單位：新臺幣千元

110年12月31日 實 際 數	科 目	112年12月31日 預 計 數	111年12月31日 預 計 數	比較增減
6,641,250	資 產 合 計	6,640,650	6,640,950	-300
6,641,250	資 產	6,640,650	6,640,950	-300
31,850	流動資產	31,250	31,550	-300
30,765	現金	30,165	30,465	-300
30,765	銀行存款	30,165	30,465	-300
1,085	預付款項	1,085	1,085	0
1,085	預付費用	1,085	1,085	0
241	投資、長期應收款 項、貸墊款及準備金	241	241	0
241	準備金	241	241	0
241	退休及離職準備 金	241	241	0
6,609,158	其他資產	6,609,158	6,609,158	0
6,609,158	什項資產	6,609,158	6,609,158	0
2,204	暫付及待結轉帳 項	2,204	2,204	0
6,606,954	代管資產	6,606,954	6,606,954	0
6,636,881	負 債	6,636,881	6,636,881	0
26,020	流動負債	26,020	26,020	0
26,020	應付款項	26,020	26,020	0
25,814	應付代收款	25,814	25,814	0
206	應付費用	206	206	0
0	其他應付款	0	0	0
6,610,861	其他負債	6,610,861	6,610,861	0
6,610,861	什項負債	6,610,861	6,610,861	0
1,789	存入保證金	1,789	1,789	0
241	應付退休及離職 金	241	241	0
6,606,954	應付代管資產	6,606,954	6,606,954	0
1,876	暫收及待結轉帳 項	1,876	1,876	0
4,369	基金餘額	3,769	4,069	-300
4,369	基金餘額	3,769	4,069	-300
4,369	基金餘額	3,769	4,069	-300
4,369	累積餘額	3,769	4,069	-300
6,641,250	負債及基金餘額合計	6,640,650	6,640,950	-300

信託代理與保證資產
 保管品
 保證品

1,138 信託代理與保證負債
 163 應付保管品
 975 應付保證品

1,138
 163
 975

新北市土城區土城國民小學

新北市地方教育發展基金

資本資產明細表

中華民國112年度

單位：新臺幣千元

項 目	取得成本 (期初餘額)	以前年度 累計折舊/ 長期投資 評價	本 年 度 變 動					本年度累 計折舊/長 期投資評 價變動數	期末餘額
			增 加		減 少		主要增減 原因說明		
			金 額	類型	金 額	類型			
非理財目的之長期投資									
土地									
土地改良物	35,175	27,177						5,442	2,556
房屋及建築	5,870	1,317						116	4,437
機械及設備	26,450	18,992	310	(1)				3,341	4,426
交通及運輸設備	6,415	5,712	50	(1)				206	548
雜項設備	17,004	13,059	460	(1)				1,589	2,816
購建中固定資產									
租賃資產									
租賃權益改良									
電腦軟體	26				6	(9)			20
權利									
發展中之無形資產									
其他無形資產									
遞耗資產									
其他									
合計	90,940	66,257	820		6			10,694	14,803

註：

